

# SM-Hiihdot 2023 Loppuraportti

## TURVALLISUUS

Pasi Rajala, Jukka Halme



# Turvallisuus



- **TAVOITE: Yleisön, urheilijoiden ja toimitsijoiden turvallisuus ja liikkumisen sujuminen**
- Osa-alueet
  - Viranomaisyhteistyö: suunnitelmat, luvat ja katselmukset
  - Pysäköinti / liikenteen ohjaus
  - Yleisönohjaus stadionilla ja maastossa
  - Ensiapu
- Keskeiset liityntäpinnat
  - Kilpailun johtaja ja varajohtaja (luvut, aluekartat, opasteet)
  - Vapaaehtoisvastaava (henkilöiden valinta)
  - Hiihtotapavalvonta (yleisön ohjaus maastossa)
  - Kilpailusihteeri, lipunmyynti (ajoluvat ym. erityisjärjestelyt)
- Organisaatio
  - Turvallisuuspäällikkönä toimi Jukka Halme
  - Järjestys ja yleisöohjaus -ryhmässä oli la-su 16 henkilöä joista 6 kpl järjestyksenvalvoja-kortillisia, ja perjantaina 11 henkilöä, joista 3 kortillisia.
  - Liikenteenohjaus-ryhmässä oli Kunto-Pirkoista la-su 15 henkilöä, perjantaina 10 päällikkönään Aino Berg.
  - Ensiavun ryhmään kuului lauantaina 11 henkilöä, perjantaina ja sunnuntaina 6 henkilöä.



# Viranomaisyhteistyö

- Turvallisuussuunnitelma=Pelastussuunnitelma (Pirkanmaan Aluepelastuslaitos):
  - Toimitettu 30.12. Hyväksytty 11.1., palotarkastus 19.1.
- Katulupa (Tampereen kaupungin katutilavalvonta):
  - Hakemus 16.1., Hyväksyntä 18.1.
- Ilmoitus yleisötapahtumasta (Poliisi):
  - Ilmoitus 5.1., Täydennyspyyntö 5.1. Hyväksyntä 19.1.

*Pyydän toimittamaan yleisötilaisuusasiaanne SM hiihdot 2023 liittyen seuraavat liitteet/tiedot:*

  - - Yleisötilaisuusilmoitus ([poliisi.fi/yleisotilaisuudet](https://poliisi.fi/yleisotilaisuudet))
  - - Jos teiden/katujen sulkua, tienpitäjän päätös tien sulkemisesta (Ns. katulupapäätös)
  - - Liikenteenohjaussuunnitelma (**riittävä suunnitelma teillä olikin jo!**)
    - *liikenteenohjaajien tiedot: nimet, syntymäajat, oltava 18 vuotta täyttäneitä*
  - - Järjestyksenvalvojen tiedot: nimi, kortin numero, mahdollisesti voimassaoloaika
  - - Alueen käyttö lupa, mahdollinen sopimus alueen eristämisestä muulta käytöltä
  - - Vastuuvakuutustodistus
  - - Elintarvikemyynnin osalta jäljennös ilmoituksesta terveysturvallisuudelle
- Suunnitelmissa arvioitiin yleisömääräksi maksimissaan 1000 per päivä
  - Lauantain toteutunut yleisömäärä arvio n. 3000
- Liitekartat
  - Liikenteenohjauskartta, Pelastus&Turvallisuus-kartta, Yleisöreitit maastossa.

# Pysäköinti / Liikenteen ohjaus



- Yhteenveto
  - Liikuntapalveluiden hallinnassa oleva urheilupuiston alue oli kokonaan kisojen käytössä, ja suunniteltujen ajolupa-ryhmien autot saatiin mahtumaan niille varatuille paikoille.
  - Tavarantoimittajille, siis kisapaikalla kisapäivien aikana tilapäisesti poikkeaville autoille, ei muistettu laatia ja toimittaa ajolupia, mikä aiheutti pieniä sekaannuksia alueen portilla
  - Tapahtuman aiheuttamien liikennehaittojen ehkäisy tapahtuma-alueen ympäristössä – osa Katulupaa...
- **Jukan kommentit:**
  - a. Suunnittelussa oli hyvää kartat, joihin pystyi laittamaan paikat ja nimeämään miehistön. Parkkipaikoista olisi hyvä tehdä valmiiksi lay-out suunnitelma, kuinka autot kannattaa ryhmittää, silloin saadaan aikaa enemmän heti aamusta, kun tiedetään miten paikat kannattaa täyttää. Itselläni ei ollut cad pohjaista kuvaa eikä ohjelmaa mutta kun sen tekee kerran niin se on aina käytössä. Osaajia nykyään riittää.
  - b. Ajoluvat oltava ehdottomasti eri värisiä, jotta ne nähdään kauempaa ja varsinkin aamuhämärässä. Samoin porukalle kerrottava mitä kaikkea muuta tulossa paikalle, ettei tule jonoja selvittämisen aikana. Parastahan olisi, jos kaikilla olisi samantyyppinen ajolupa.
  - c. Siihen risteykseen missä autot käännettiin joko P1 tai P2 parkkiin olisi hyvä saada lisää valoa ja tulevaisuuden kilpailuissa olisi hyvä olla 20 m ennen risteystä varoittava kyltti liikenteen ohjauksesta. Siellä tultiin välillä aika kovaa ja vaarana oli liikenteen ohjaajan auton alle jääminen.
  - d. P1 parkkipaikalle pitäisi saada hyvä ohjaus kyltteineen poluille, jotka vievät stadionille. Polut hiekoitettuna.
  - e. Isojen kisojen ohjauksen henkilömäärä min. 11 kun hoidetaan P1 ja P2 parkkeja. mieluummin 12-13 jos halutaan sujuvaa ohjausta. Toki pienemmälläkin määrällä onnistuu mutta ei sujuvasti.
  - f. Me hoidimme myös paluuliikenteen niin, että pysäytettiin paluu liiketeen autot siten arvo-ylpön tien bussit sai jatkaa reittiänsä nopeammin. Tämä on hyvä muistaa jatkossa. Tulo liikenne ei ruuhkautunut niin paljoa kuin paluu.
- Yleisön ohjaaminen joukkoliikenteen käyttöön onnistui hyvin



# Liikenneohjaus ehdotus

- P1- täytetään ensin kilpailijoilta pitää täyttää tiiviisti (200 autoa) niin että Pysäytys paikan (P5) kohdalta ohjataan autoja viitaten 2-miestä P3 ;lla kunnes autot tulee risteys kohtaan jossa joko kilpailijat P1 ylös tai VIP P2 alas ja P0 huolto. Tällöin risteys-ohjaaja saa ajoissa tiedon milloin P1 täytyy ja P1;n täytön aikana tulevat VIP-autoilijat voidaan heti ohjata oikeille paikoille P2.
- Kun P1 on täynnä niin risteuksen ohjaaja ohjaa kilpailijoita P2;lle , samoin ohjaajia siirtyy P2;lle yhden on kuitenkin jäätävä P1 alueelle kertomaan vapautuneista paikoista kisan aikana, jotka voidaan tarvittaessa täyttää.j Seuraavaksi aletaan täyttämään alkaen stadionin päästä ja täytetään P3 suuntaan kunnes ollaan jo P3 alueella, (joka oletettavasti vielä on tyhjä) jota aletaan sen jälkeen täyttämään. Mikäli ei Kilpailijat ja VIP autot enää mahdu, niin varalla on vielä P6 ja P8 (UKK) . P6 on aidattu jo valmiiksi joten sinne ei tarvitse mennä. **P8 UKK on meidän käytössä Launtaina ja Sunnuntaina, siellä tarvii olla ohjaaja. Meille on varattu se iso parkki ja muut ohjataan aamulla UKK henkilökunta parkkiin. Radaan viereisen parkki voi ohjata jos iso parkki on täynnä koska se on vapaata riistaa, eli sinne periaatteessa saa parkkeerata kuka vain.**
- P6 osoite on **Kaupinpuistonkatu 21, 33500 Tampere, GPS N/lat: 6822645, E/lon: 2489390**, jonka voi antaa sinne menevälle kuskille ellei ole antaa ylimääräistä karttaa tai pyytää ottamaan kännykällä kuvan johjaajan kartasta, opastus kartalla punainen katkoviiva
- P1 vain kilpailijat, P2, P3 ja P6 on sekä kilpailijoille ja VIP;lle YLEN autot päästetään Stadion alueelle asti, heitä ei tarvitse ohjata. Jos jollain on omaauto Ylen henkilökortti riittää, jos sattuu tulemaan meidän jälkeen. Yleisesti ottaen YLEn väki on varmaan jo ennen meitä
- P7 on tarkoitettu vain talkooporukalle
- Yleisö autoilijoita ei päästetä alueelle heille kerrotaan P4-parkkitalosta ja P9 Arvo Ylpön kadulla
- Käännytetetyt autot ohjataan P5 parkin yläpuolen kautta (punainen viiva) palaamaan kaupungin suuntaan
- INVA-PARKKI sijaitsee vanhan huoltorakennuksen kahvion edessä ,tarvittavan ohjauksen tekee P2 ja P0 välissä oleva ohjaaja

- Ajo: Poolit, kilpailijat
- Yleisön saapuminen/poistuminen jalan
- Puomi
- Kisaladut
- Verryttely ja suksitesti
- 1 Pukutilat
- 2 Ensiapu, Kutsuvieraat
- 3 Kisakanslia, akkreditointi <Kuntokatu 17>
- 4 JoJo kokoukset <Kuntokatu 17>
- 5 Stadion
- 6 Ratikkapysäkki
- 7 Bussipysäkki

Kaupinpuistonkatu 21,  
33500 Tampere  
GPS  
N/lat: 6822645, E/lon:  
2489390

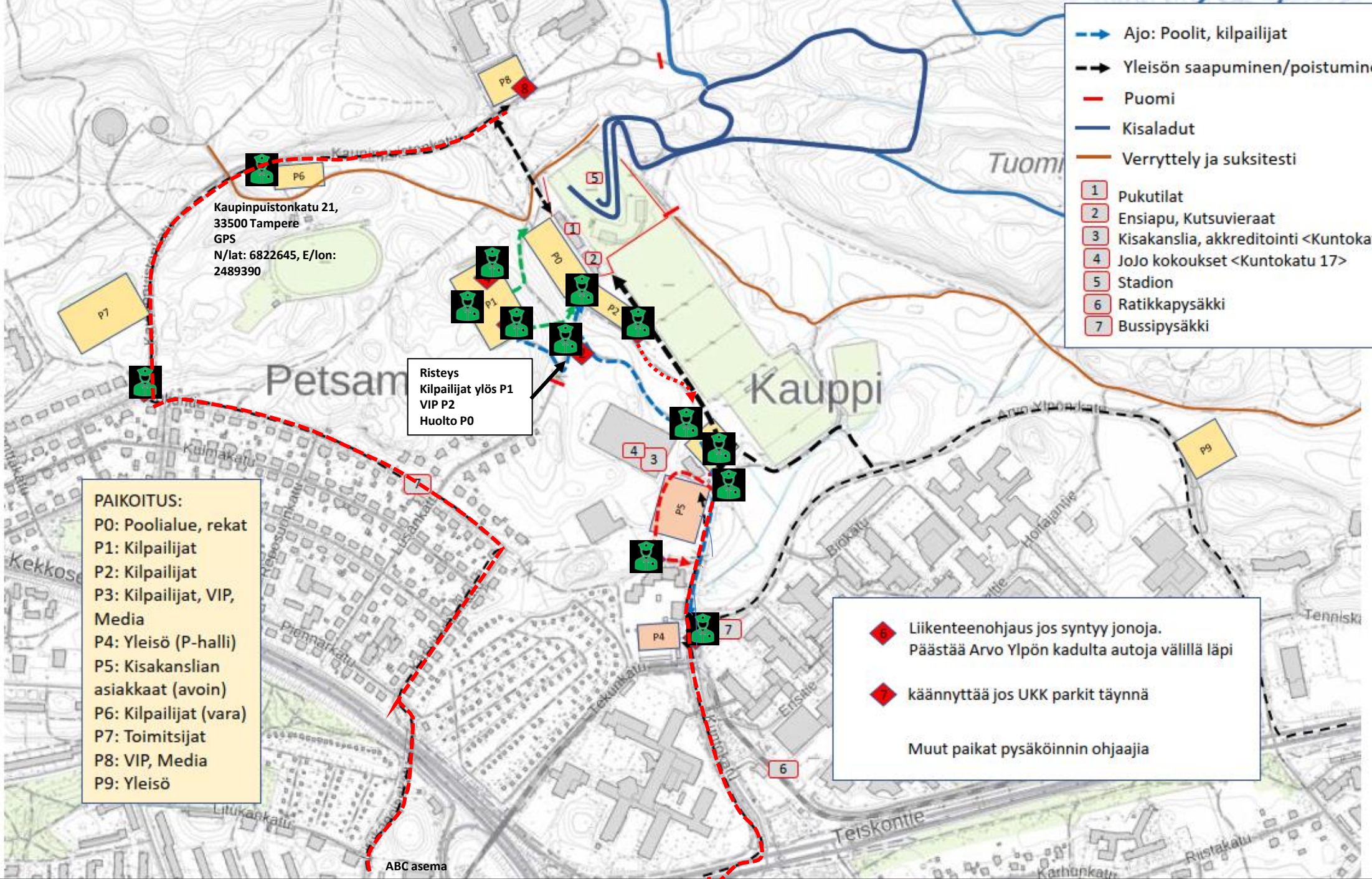
Risteys  
Kilpailijat ylös P1  
VIP P2  
Huolto P0

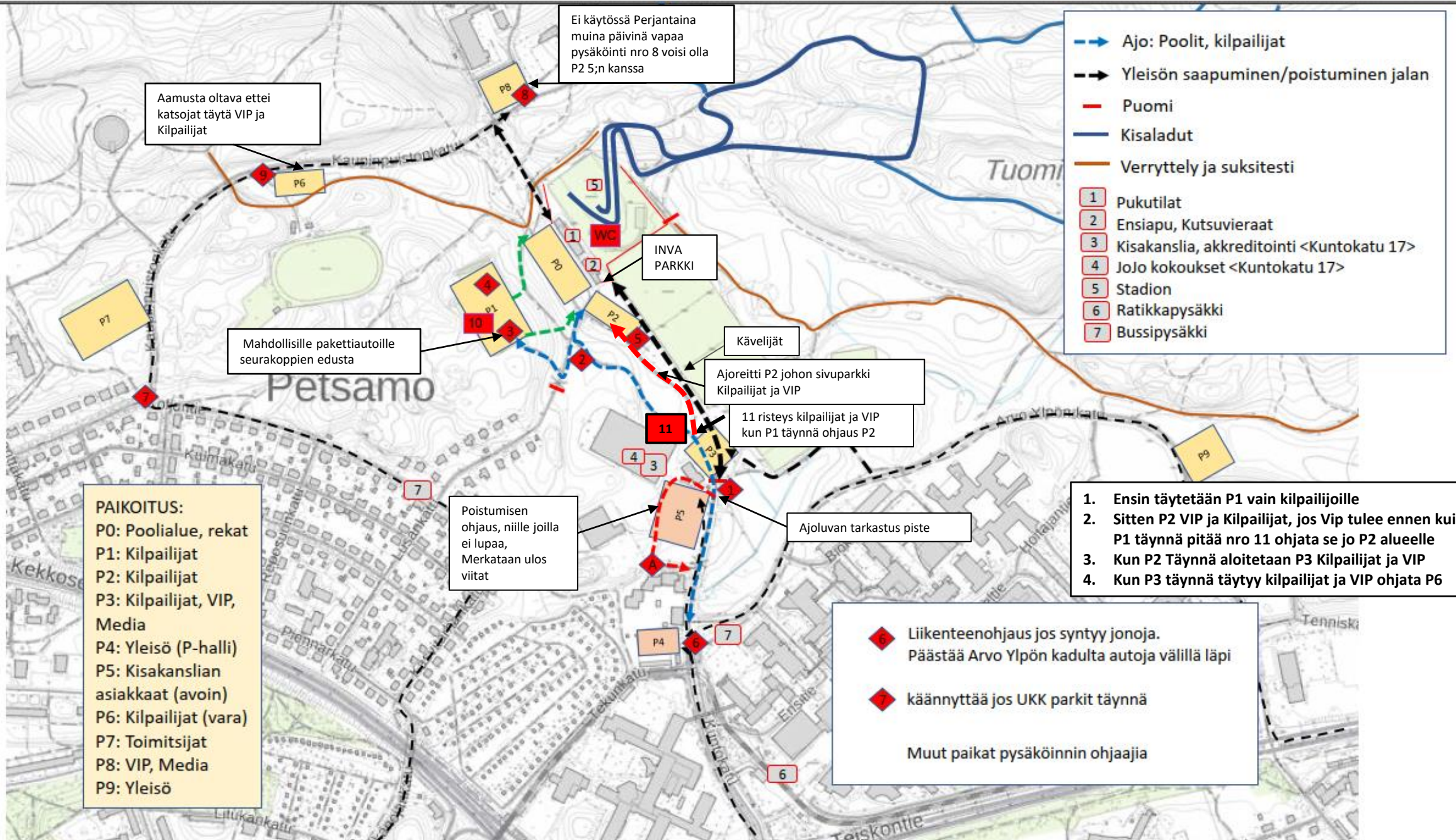
**PAIKOITUS:**  
P0: Poolialue, rekat  
P1: Kilpailijat  
P2: Kilpailijat  
P3: Kilpailijat, VIP,  
Media  
P4: Yleisö (P-halli)  
P5: Kisakanslian  
asiakkaat (avoin)  
P6: Kilpailijat (vara)  
P7: Toimitsijat  
P8: VIP, Media  
P9: Yleisö

Liikenteenohjaus jos syntyy jonoja.  
Päästää Arvo Ylpön kadulta autoja välillä läpi

käännättää jos UKK parkit täynnä

Muut paikat pysäköinnin ohjaajia





Aamusta oltava ettei katsojat täytä VIP ja Kilpailijat

Ei käytössä Perjantaina muina päivinä vapaa pysäköinti nro 8 voisi olla P2 5;n kanssa

Mahdollisille pakettiautoille seurakoppien edusta

INVA PARKKI

Kävelijät

Ajoreitti P2 johon sivuparkki Kilpailijat ja VIP

11 risteys kilpailijat ja VIP kun P1 täynnä ohjaus P2

Ajoluvan tarkastus piste

Poistumisen ohjaus, niille joilla ei lupaa, Merkataan ulos viitat

**PAIKOITUS:**  
 P0: Poolialue, rekat  
 P1: Kilpailijat  
 P2: Kilpailijat  
 P3: Kilpailijat, VIP, Media  
 P4: Yleisö (P-halli)  
 P5: Kisakanslian asiakkaat (avoin)  
 P6: Kilpailijat (vara)  
 P7: Toimitsijat  
 P8: VIP, Media  
 P9: Yleisö

- Ajo: Poolit, kilpailijat
- Yleisön saapuminen/poistuminen jalan
- Puomi
- Kisaladut
- Verryttely ja suksitesti
- 1 Pukutilat
- 2 Ensiapu, Kutsuvieraat
- 3 Kisakanslia, akkreditointi <Kuntokatu 17>
- 4 JoJo kokoukset <Kuntokatu 17>
- 5 Stadion
- 6 Ratikkapysäkki
- 7 Bussipysäkki

1. Ensin täytetään P1 vain kilpailijoille
2. Sitten P2 VIP ja Kilpailijat, jos Vip tulee ennen kuin P1 täynnä pitää nro 11 ohjata se jo P2 alueelle
3. Kun P2 Täynnä aloitetaan P3 Kilpailijat ja VIP
4. Kun P3 täynnä täytyy kilpailijat ja VIP ohjata P6

- ◆ Liikenteenohjaus jos syntyy jonoja. Päästää Arvo Ylpön kadulta autoja välillä läpi
- ◆ käännättää jos UKK parkit täynnä
- Muut paikat pysäköinnin ohjaajia

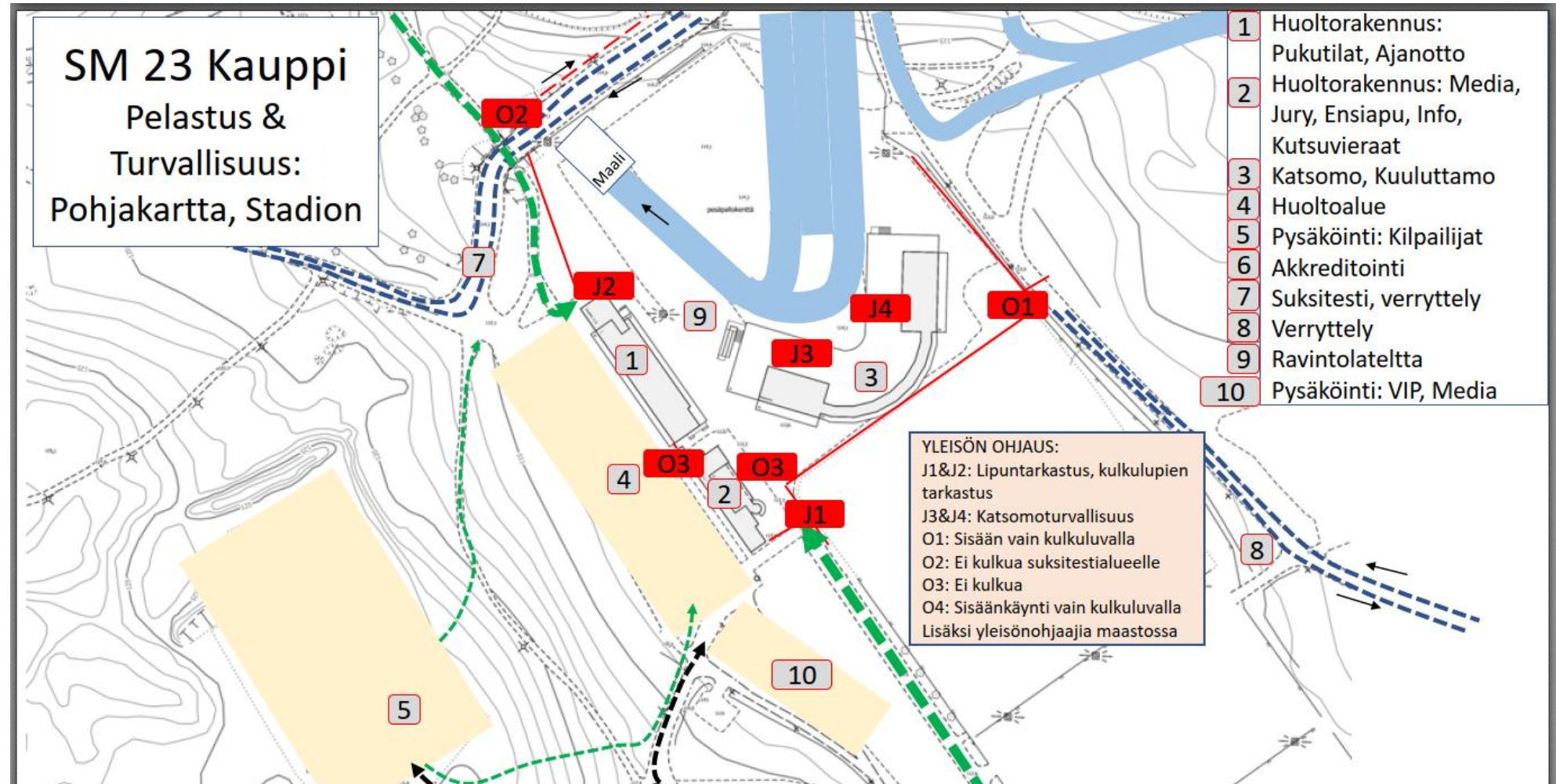
# Yleisön ohjaus stadionilla ja maastossa



- Yhteenveto
  - Yleisön kulkureitit maastossa merkattiin karttoihin jotka julkaistiin kisasivuilla – pelasti kaaokselta!
  - Yleisön ohjaus oli ongelmassa lauantaina, kun yleisöä oli moninkertainen määrä arvioituun verrattuna. Maastossa oli jopa satoja katsojia radan varressa, mutta vain muutamia yleisön ohjaajia. Maastossa olleet rataryhmän ja hiihtotapavalvonnan henkilöt hälytettiin auttamaan milloin vain omilta tehtäviltään voivat, ainakin neuvomalla yleisöä oikeille paikoille. Myös liikenteenohjauksesta ja sijoittamattomista 'reservihenkilöistä' siirrettiin muutamia henkilöitä avuksi maastoon.
  - Stadionilla ihmisiä oli lauantaina arviolta noin 3000. Yleisön ohjaajia sijoiteltiin uudelleen niin, että varauduttiin kisatorin ruuhkiin ja pidettiin huoli katsomoon liikkumisen turvallisuudesta. Myös tähän siirrettiin liikenteenohjauksen henkilöitä, kun mm. kaikki kilpailijat olivat jo parkkialueilleen saapuneet ja tarve siellä väheni.
  - Kisatorin oli tarkoituksellisesti rakennettu melko tiiviiksi, tunnelman luomiseksi, mutta toteutuneella yleisömäärällä väljempi asettelu olisi ollut tarpeen
  - Yhden yleisön ohjaajan asiattomasta käytöksestä saatiin palaute.
- Jukan kommentit:
  - a. Porukkaa oli onneksi paljon yhdessä hiihtotapavalvonnan kanssa. Palautetta ei tullut muuta kuin että mainosten edestä pitäisi saada paremmin hoidettu katsojat pois. Toki tämä ohjeistus tuli vasta kun tajuttiin että katsojia on metsässä paljon. Kun minä enemmänkin teroitin, että katsojat pysyisivät ladulta poissa eikä olisi TV-kameran edessä. En usko että siellä tehtiin paljon lipun tarkastusta ja luulen että moni tehtävässään katseli enemmän kisoja kuin ympäristöä. Sanoin ettei tarvitse kuvan osoittamassa paikassa seistä vaan saa lämpimikseen myös alueella kävellä laajemmin.
  - b. Sunnuntaina tein latu kierroksen ja kyselin usealta lippuja. Yllätys oli että vain kahdelta puuttui, toki otannan aikana ei metsässä suurta joukkoa vielä ollut.
  - c. Se että tehtiin kartat valvonta pisteistä etukäteen helpotti suuresti, kun sai itse määrätä toimitsijoille etukäteen paikat. Kukaan ei valittanut tekemääni päätöstä ja näin aamun tehtävän jakoon tarvittava aika jäi lyhyemmäksi.

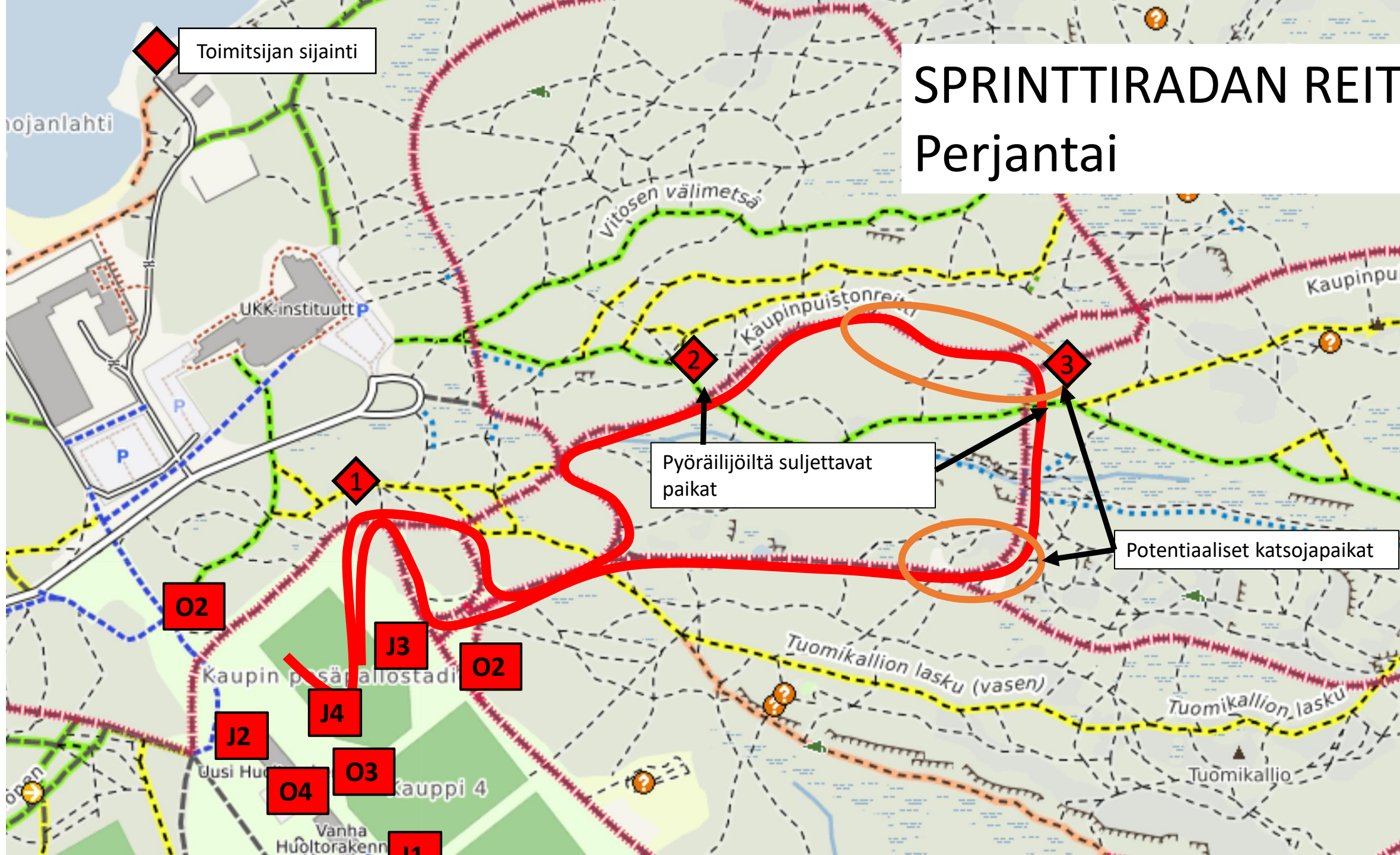


# Stadion alue



# SPRINTTIRADAN REITIT

## Perjantai



# 5km RADAN REITIT

Ladun ylityspaikka.  
**Lipuntarkastus.**  
Yleisöohjaus näyttämään reitit.  
Ei kävelyä kisaladun reunassa.

Kävelyreitit merkkaus

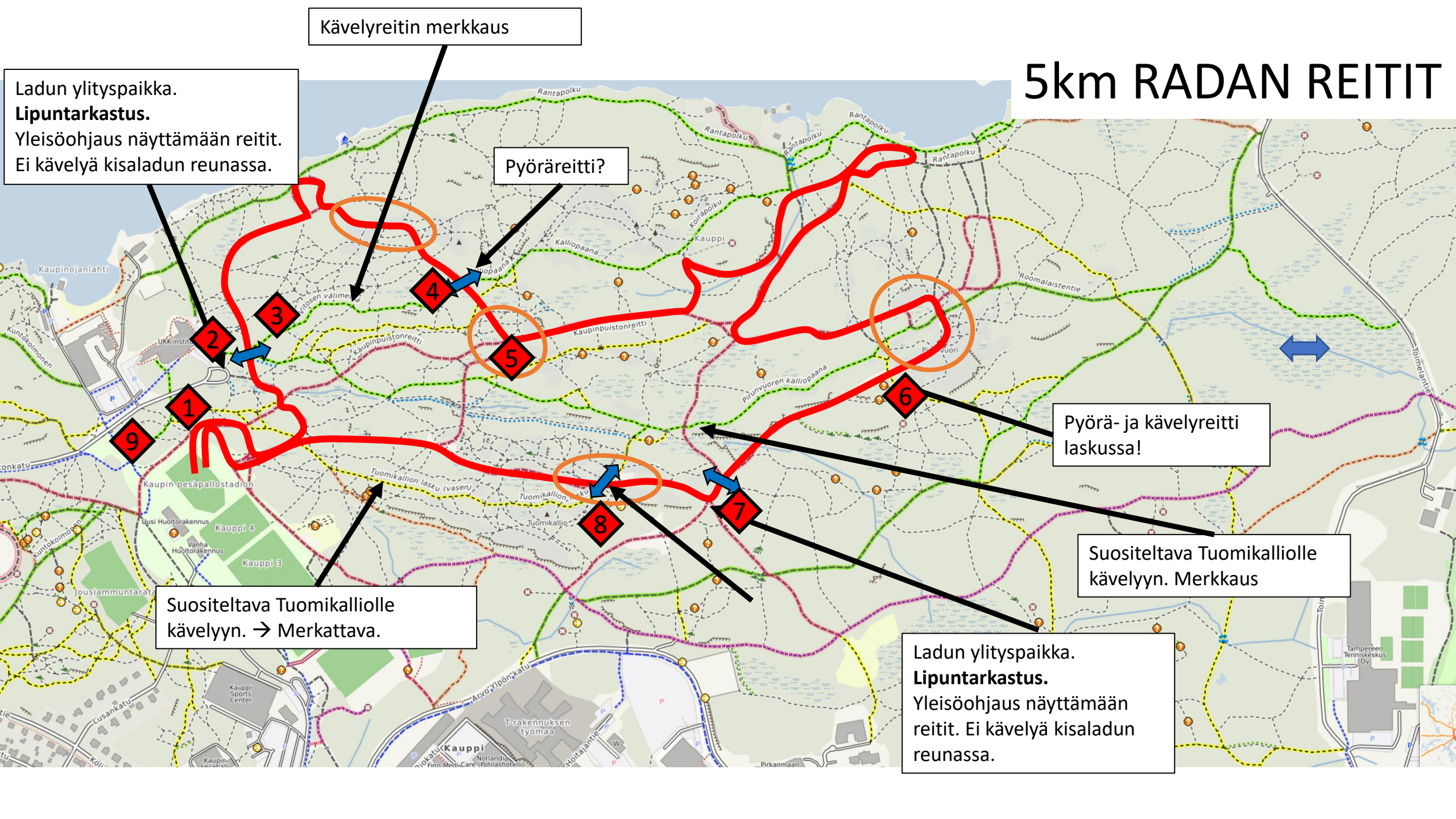
Pyöräreitti?

Pyörä- ja kävelyreitti  
laskussa!

Suosittelava Tuomikalliolle  
kävellyyn. Merkkaus

Suosittelava Tuomikalliolle  
kävellyyn. → Merkattava.

Ladun ylityspaikka.  
**Lipuntarkastus.**  
Yleisöohjaus näyttämään  
reitit. Ei kävelyä kisaladun  
reunassa.

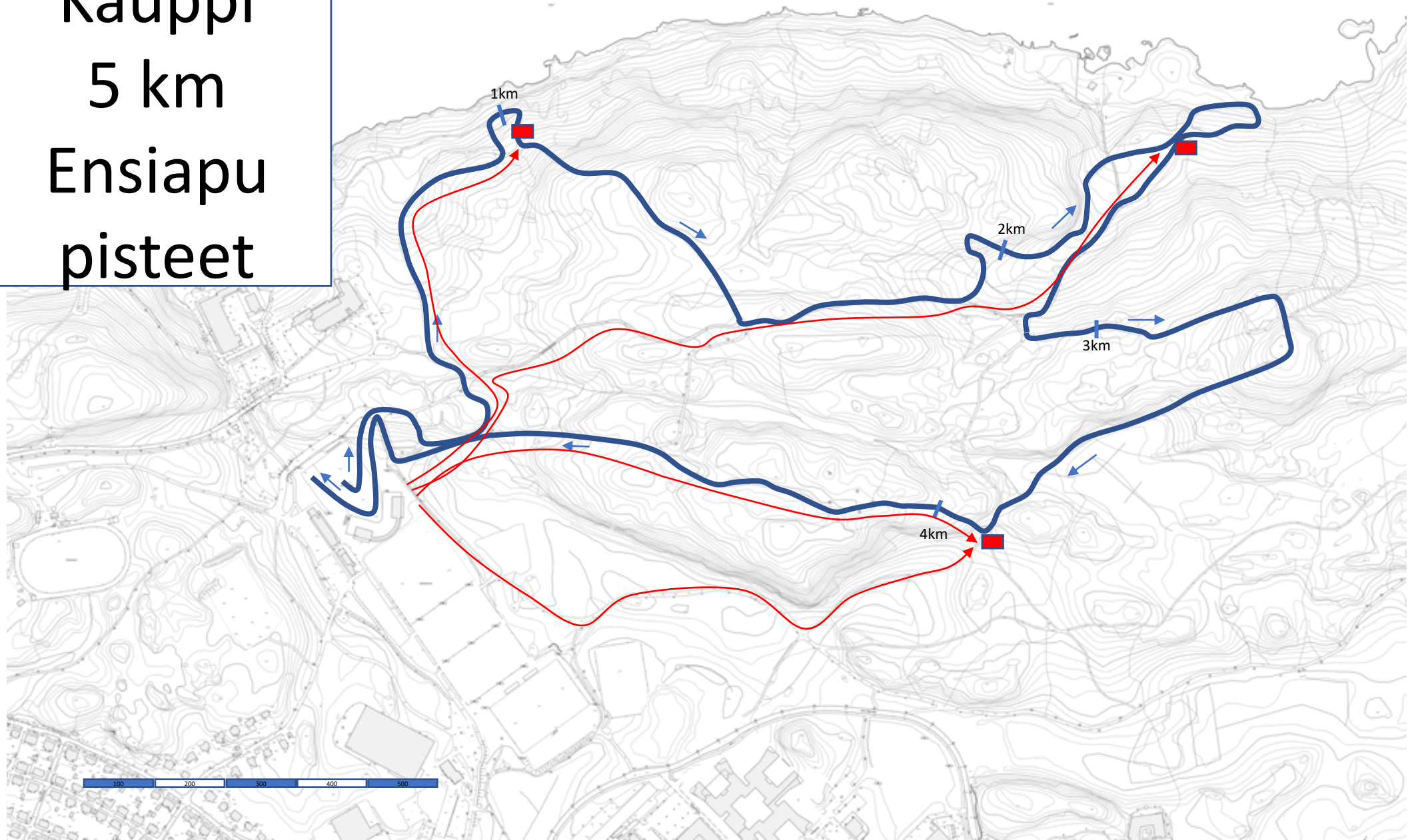




# Ensiapu

- Ensiavun toteutuksesta vastasi Pihlajalinna Timo Hännisen ja Petri Sillanpään johdolla
  - EA-suunnitelma valmistui 15.12. (Heidi Haapasalo/Pihlajalinna)
  - Yleisön ja urheilijoiden kiinteä ensiapupiste sijaitsi sisätilassa huoltorakennuksen pukuhuoneessa. Tarvittaessa EA-pisteelle ohjattiin myös Pihlajalinnan esittelypisteeltä joka sijaitsi teltassa kisatorin alueella. Lisäksi kaikkina kisapäivinä lähtö/maalialueella päivysti EA-partio. Kaikkina kisapäivinä EA-toiminnassa oli mukana vähintään kaksi lääkärikoulutettua henkilöä joko Pihlajalinnan henkilöstöstä tai vapaaehtoisten listalta.
  - Lauantaina kun hiihdettiin 5km rataa, oli radan varrella myös kolme maasto-EA-pistettä vauhdikkaimpien laskujen alla.
  - EA-päivystys oli kolmen hengen voimin paikalla myös jo torstain virallisten harjoitusten aikana. EA-ryhmällä oli kaikkina kisapäivinä käytössään moottorikelkka, pulkka ja kuljettaja, joka löytyi viereisestä kenttähenkilökunnan tilasta. Kelkan, pulkan ja kuljettajan 'löytämiseen' olisi tarvittu parempi ennakkokeskustelu ja sopiminen.
  - EA-ryhmällä oli koko kilpailun aikana yhteensä 3 asiakasta, jotka kaikki hoidettiin loppuun kisapaikalla.
  - EA-huoneen viereinen pukutila oli varattu ADT:lle. Virpi Lankinen vastasi ADT:n yhteydenpidosta ja ADT-saattajien ryhmästä (4 henkilöä). ADT-saattajat ja myös Virpi itse, oli sijoitettu muihin talkootehtäviin joista he irrottautuivat tarvittaessa ADT-tehtävänsä.
- Jukan kommentit:
  - a. Tuo organisaatio hoiti oman osuutensa mielestäni hyvin. Perjantaina muutamalta kyselin että onko kaikki selvää ja tietävät tehtävänsä paikkansa, vastaus oli että kaikki ok. Ei siis tarvinnut kuin kisojen jälkeen käydä kiittämässä henkilöitä jotka purkivat EA-tilaa

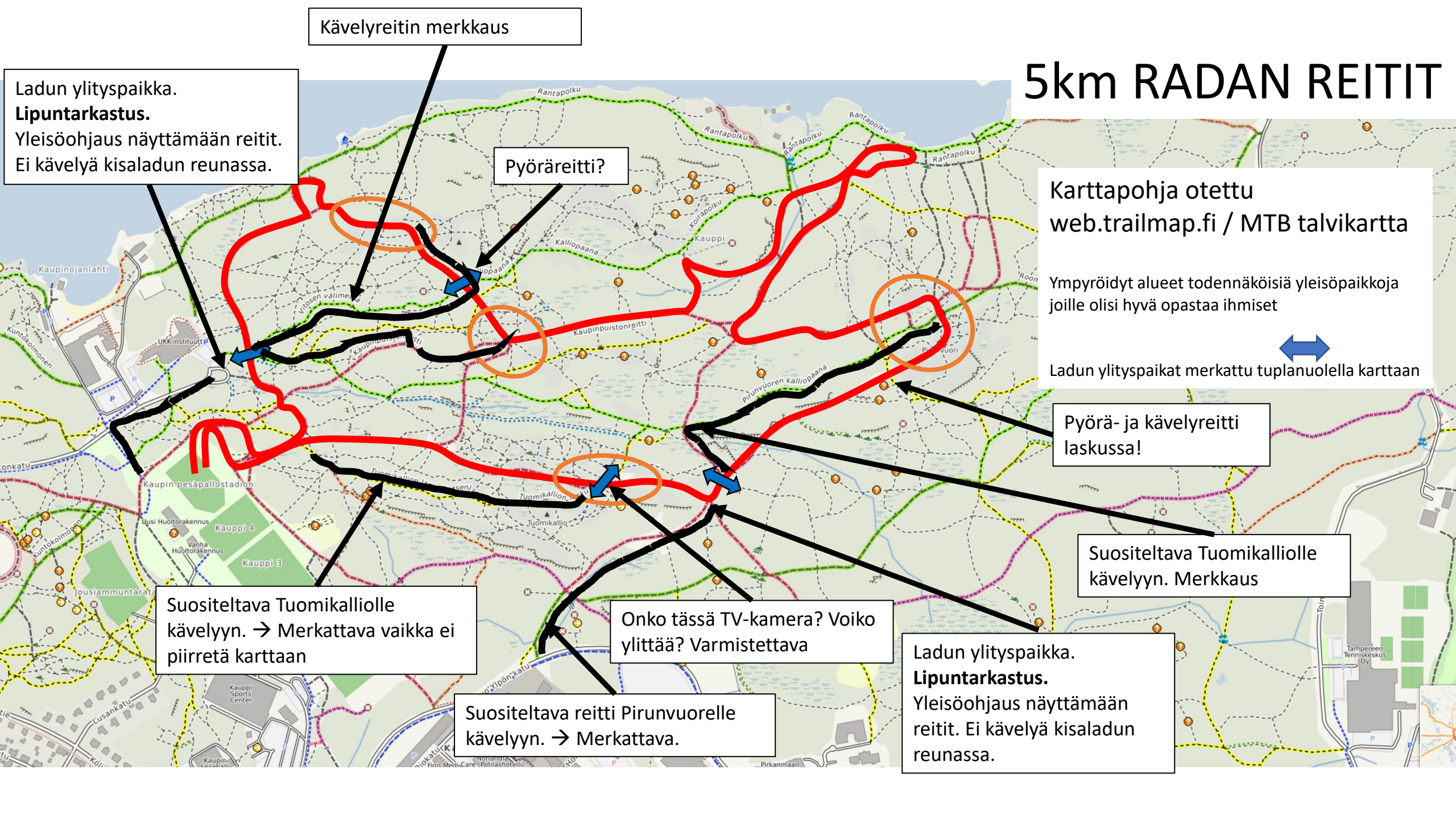
# Tampere Kauppi 5 km Ensiapu pisteet



# SM 2023 – yleisöreitit maastoon

Juho / 17.1.2023

# 5km RADAN REITIT



Ladun ylityspaikka.  
**Lipuntarkastus.**  
Yleisöohjaus näyttämään reitit.  
Ei kävelyä kisaladun reunassa.

Kävelyreitit merkkaus

Pyöräreitti?

Karttapohja otettu  
[web.trailmap.fi](http://web.trailmap.fi) / MTB talvikartta

Ympyröidyt alueet todennäköisiä yleisöpaikkoja  
joille olisi hyvä opastaa ihmiset

Ladun ylityspaikat merkattu tuplanuolella karttaan

Pyörä- ja kävelyreitit  
laskussa!

Suosittelava Tuomikalliolle  
kävellyyn. Merkkaus

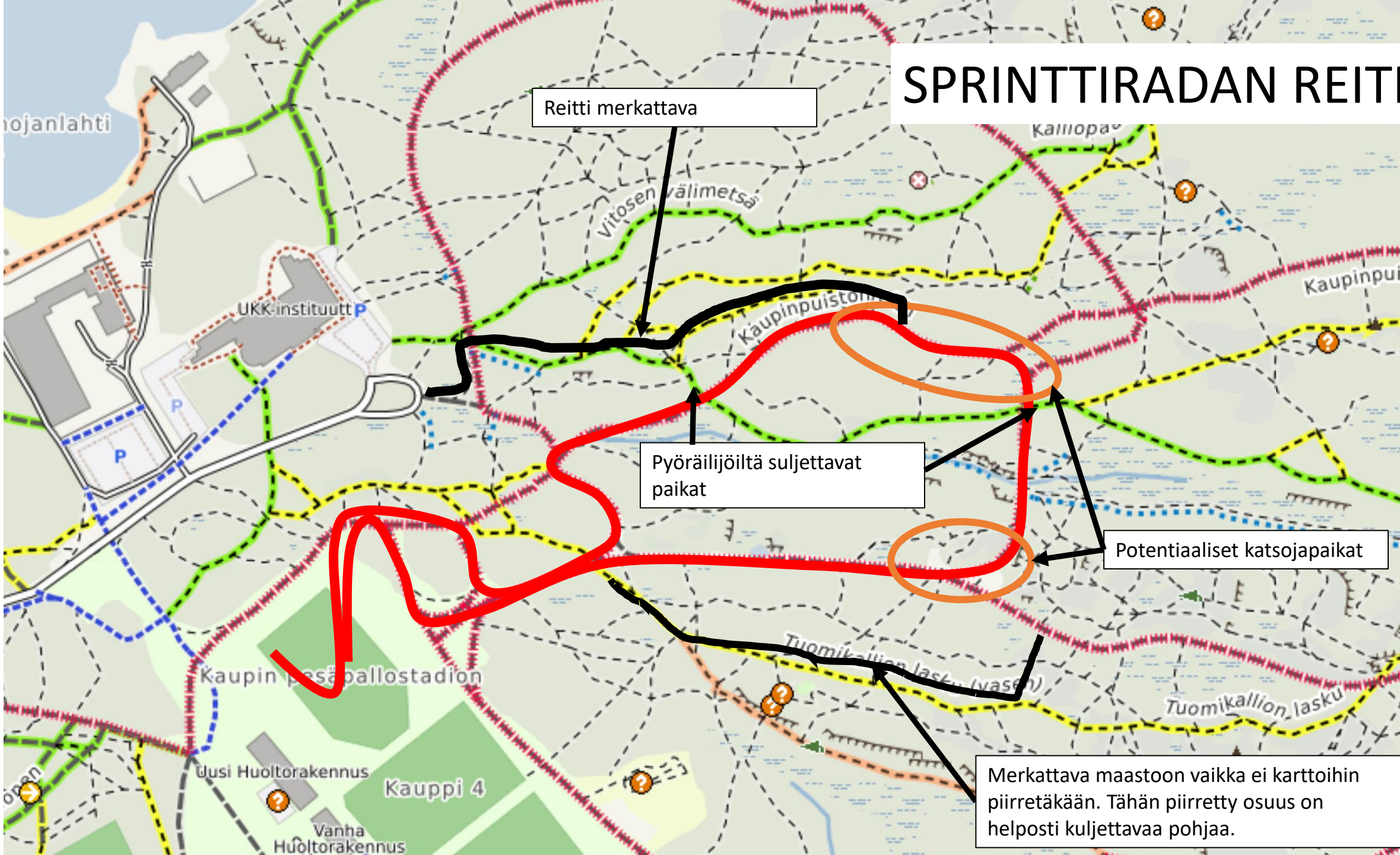
Suosittelava Tuomikalliolle  
kävellyyn. → Merkattava vaikka ei  
piirretä karttaan

Onko tässä TV-kamera? Voiko  
ylittää? Varmistettava

Suosittelava reitti Pirunvuorelle  
kävellyyn. → Merkattava.

Ladun ylityspaikka.  
**Lipuntarkastus.**  
Yleisöohjaus näyttämään  
reitit. Ei kävelyä kisaladun  
reunassa.

# SPRINTTIRADAN REITIT



Reitti merkattava

Pyöräilijöiltä suljettavat paikat

Potentiaaliset katsojapaikat

Merkattava maastoon vaikka ei karttoihin piirretäkään. Tähän piirretty osuus on helposti kuljettavaa pohjaa.



# STADIONALUE

**Lipuntarkastus**  
Osoittaa siis bussin  
käänköpaikalle.

Tähän tallattava /  
aurattava polku

**Lipuntarkastus**

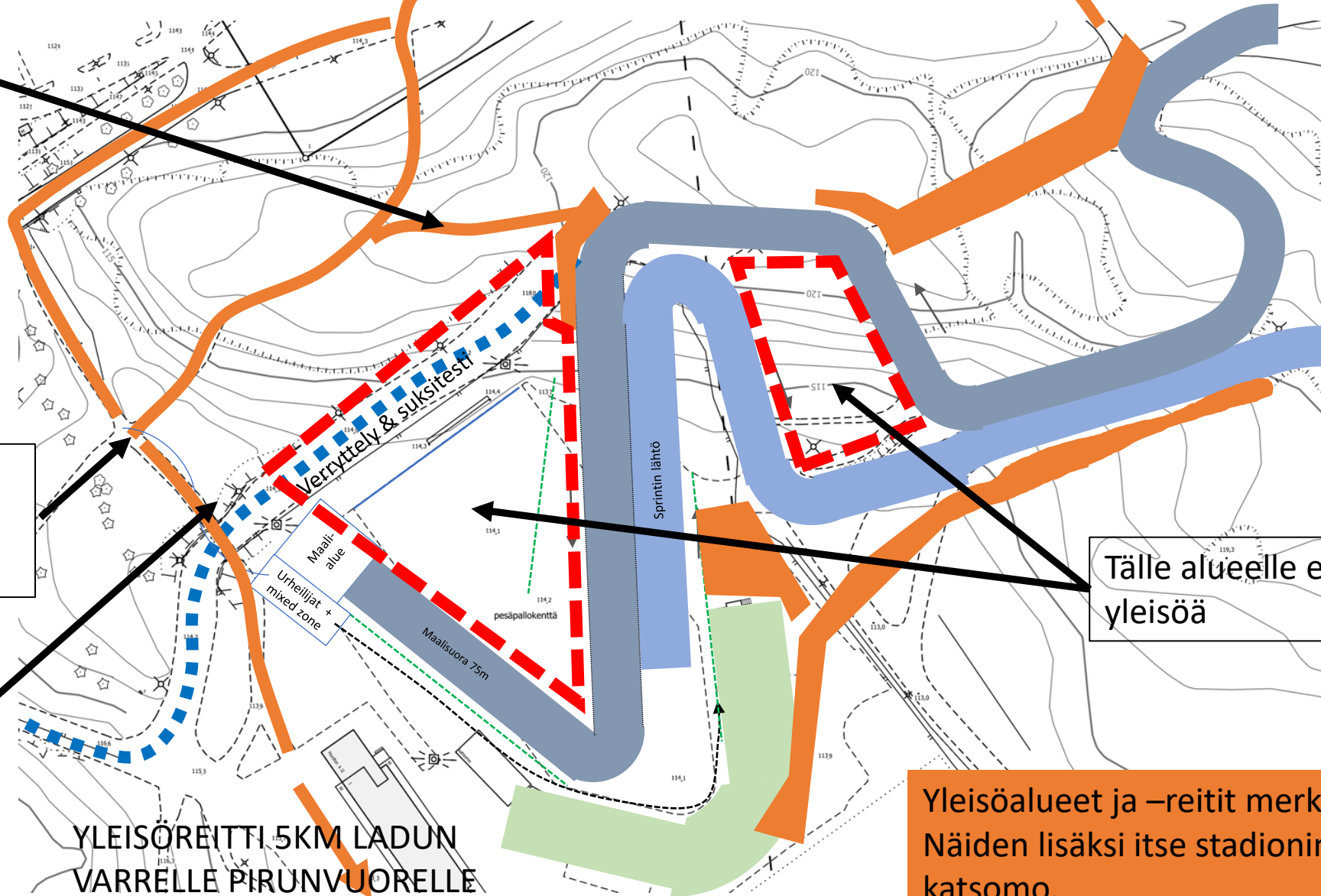
Tämä on loogisin reitti kävellä  
ladun varteen, jos ei halua  
mennä katsomoon.

Tämä kohta suljettava. Ei  
kävelyä ladun reunassa

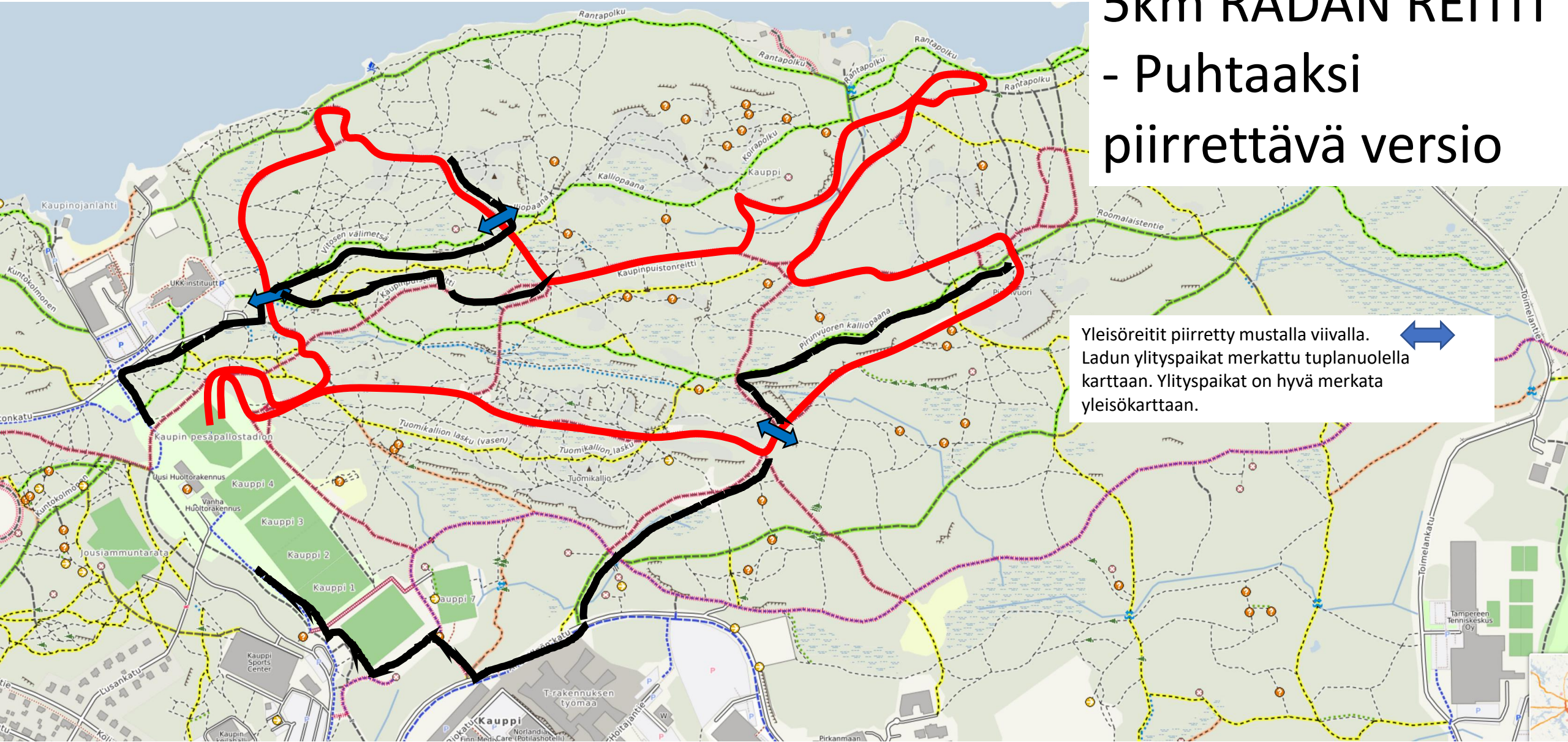
Tälle alueelle ei päästetä  
yleisöä

Yleisöalueet ja -reitit merkattu oranssilla.  
Näiden lisäksi itse stadionin reuna ja  
katsomo.

YLEISÖREITTI 5KM LADUN  
VARRELLE PIRUNVUORELLE

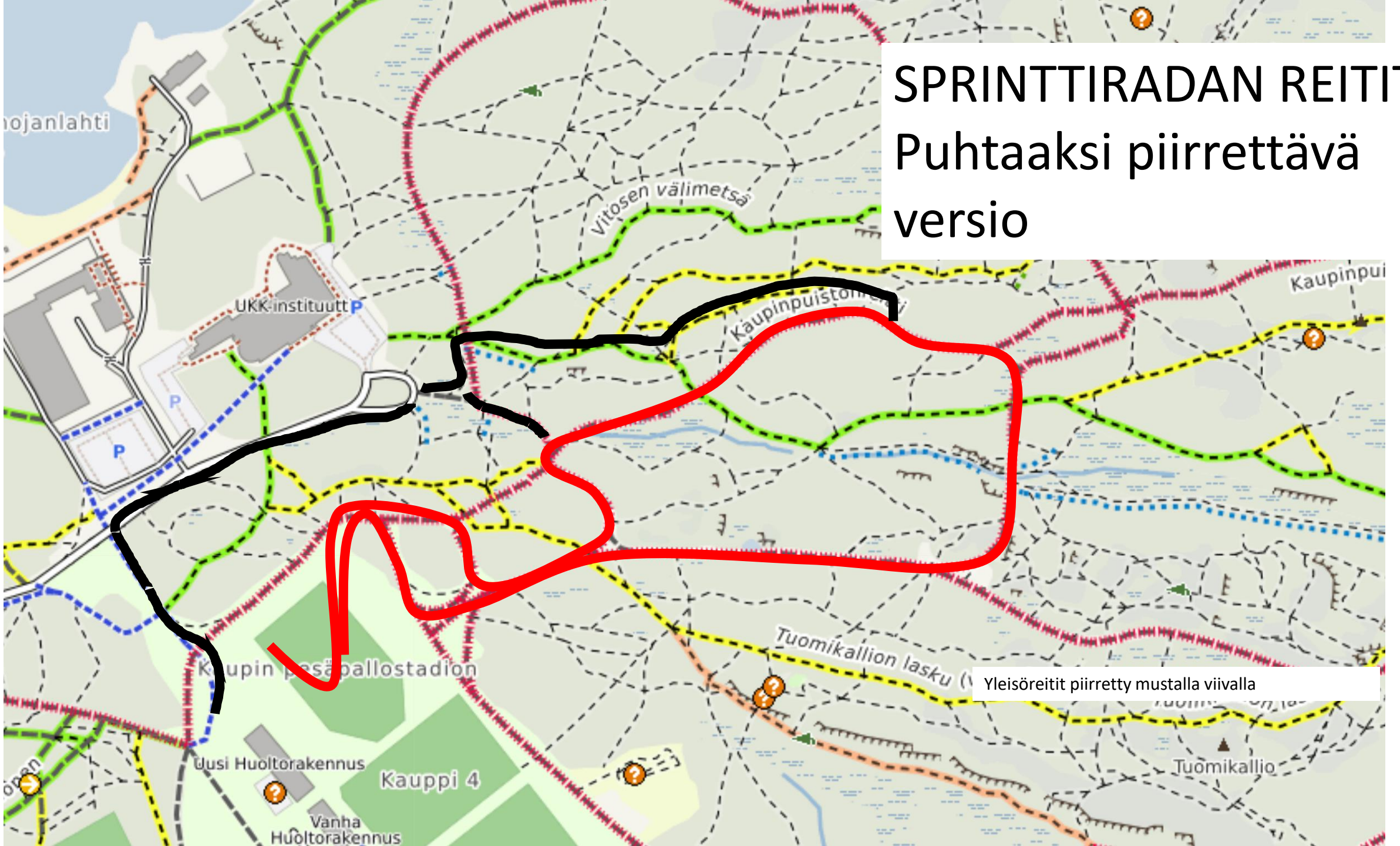


# 5km RADAN REITIT - Puhtaaksi piirrettävä versio



# SPRINTTIRADAN REITIT

## Puhtaaksi piirrettävä versio



Yleisoreitit piirretty mustalla viivalla